

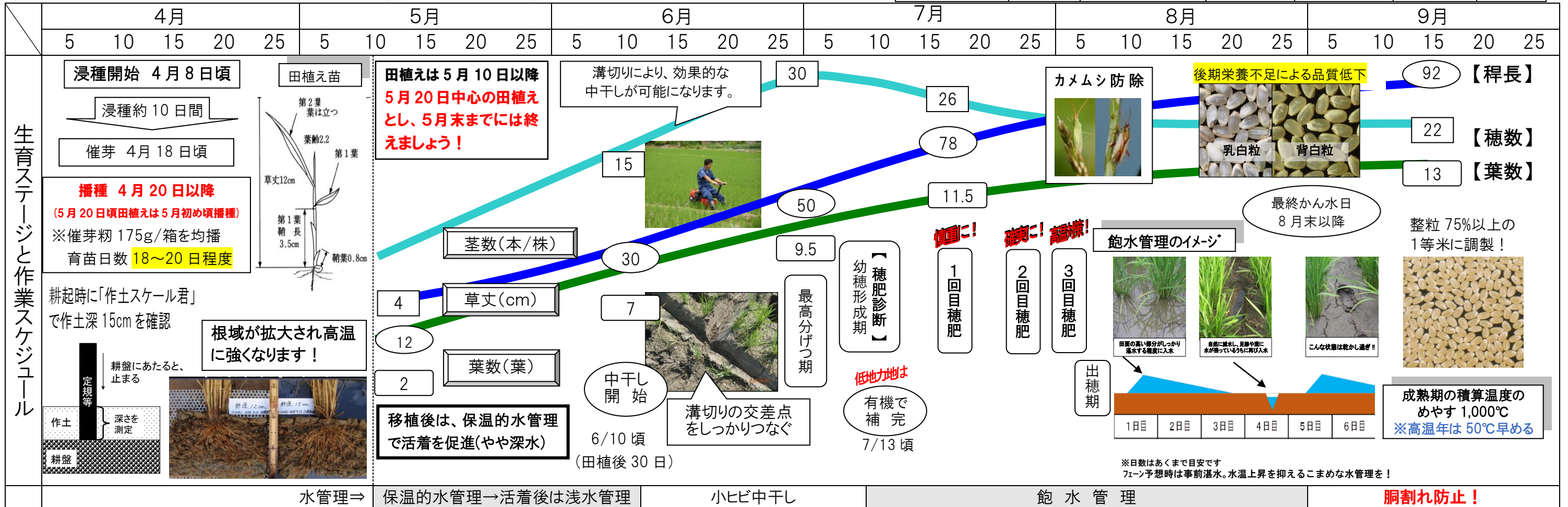


変動気象に耐えられる後期栄養確保・土づくり・作期分散と基本技術の実践で高品質米生産！ 品質と安全性で信頼される環境保全型稲作「エコ・5-5 運動」をさらに前進！

【エコ・5-5 コシヒカリ目標値:1等米比率90%以上、整粒歩合75%以上、玄米タンパク質5.5~6.0%】

目標収量と収量構成要素

Table with 6 columns: 収量 (kg/10a), 穂数 (本/m²), 1穂粒数 (粒), m²当り粒数 (千粒), 登熟歩合 (%), 千粒重 (g). Values: 480, 340, 22(50株セット), 77, 26, 87, 22.0



生育ステージと作業スケジュール

使用肥料と施肥の目安

Table with 4 columns: 区分, 肥料名, 使用基準, 10a当り施用量 (砂質土壌, 中間, 粘土質土壌). Rows include 土づくり, 育苗, 田植前追肥, 基肥, 全量基肥肥料, ケイ酸質肥料追肥・根活性, 穂肥.

*: 上限値。但し、基肥量が上限値未満の場合(分施・全量基肥肥料とも)、化学合成窒素成分の残量相当量を穂肥として追加施用することが可能です。詳細な施肥量は近隣の営農センターに相談してから施用して下さい。

使用可能な農薬と使用回数 決められた農薬を予防重点で使用してください。

Table with 4 columns: 区分, 農薬名, 使用, 使用回数の制限. Rows include 種子病害の予防剤, 初期害虫の予防剤, 水田除草剤, いもち病予防剤, 紋枯病予防剤, カメムシ類の防除, 稲こうじ病予防剤, 紋枯病防除剤, いもち病防除剤.

※農薬を使用する際は、必ず最新の使用登録内容を守ってください。

(農薬確認 令和7年2月21日)

注意事項: ①生産工程管理において、著しくJAの栽培指導を逸脱した場合は、「JA米」としての取扱いをしません。②栽培管理における各作業や、肥料・農薬の使用日・使用量等は「栽培管理記録簿」に記載し、指定された時期までに必ず提出して下さい。